

# ČSAD AUTOBUSY



## ČESKÉ BUDĚJOVICE

## 2012 | 3



Člen představenstva  
Andreas Bittermann v rozhovoru  
říká: **Najde-li se financování,  
lze si představit i přeshraniční  
linkovou dopravu** **3**

**Uzavírka  
Žďákovského  
mostu prodlouží  
cestování  
o 23 km** **4**



Řidič Karel  
Pavlíček  
prožil stovky  
hodin pod  
vodou **6**

CK SATURN  
rozšiřuje nabídku  
termálních lázní  
o bavorský  
Bad Griesbach **7**

## Možnosti jak šetřit se už zvolna vyčerpávají

### ■ České Budějovice

Začátek roku se nesl opět v duchu zdražování pohonných hmot, které vlastně ještě neustalo. A zvýšené náklady nejen na naftu se samozřejmě podepisují na celkovém hospodaření společnosti a to ne zrovna nejpозitivněji. Proto jsme začali velmi aktivně dokončovat přípravné práce na vybudování plnicí stanice na stlačený zemní plyn (CNG). Záměr je již ve stavu stavebních příprav. Věřím, že už na podzim začne tato nová plnicí stanice plnohodnotně fungovat. Zároveň jsme zahájili zkušební provoz autobusů, jezdících na CNG v Českém Krumlově.

Další úspory očekáváme od nákupu a nasazení malých autobusů. Počátkem května jsme při výběrovém řízení schválili nákup 10 autobusů Rošero s kapacitou 20 + 17 míst. Tyto autobusy jsou již v naší dopravní společnosti k vidění.



Vladimír Homola

Na podzim budeme poptávat dalších sedm autobusů se stejnou kapacitou, tentokrát však už s pohonem na zemní plyn.

Jiné úspory, než nasazování malých autobusů, už ale sami nedokážeme. Více možností proto vidíme spíše v posílení současné dopravy a zlepšení doprav-

ního komfortu našich zákazníků. Tím mám na mysli posílení spojů v „sedlech“ a ve večerních hodinách.

Je to cesta, jak získat více zákazníků do hlavních, páteřových linek bez obav, že v případě potřeby nebudou mít možnost cestovat veřejnou dopravou i mimo hlavní časy.

Veřejná doprava je stěžejním prvkem mobility občanů. Proto nepřestáváme modernizovat nejen vozový park, ale i naše ostatní služby, které s provozováním veřejné dopravy úzce souvisejí. Jde například o elektronické karty, nový místenkový a informační systém a on-line sledování našich vozidel.

Nejen sofistikované zlepšení však zvyšuje atraktivnost veřejné dopravy. Proto jsme pro naše cestující připravili i mobilní výstavy regionálních fotografií, které umístíme do našich autobusů. Informace o tomto projektu budeme postupně zveřejňovat na našem webu a letáčích. Upoutávky na to nejzajímavější budou jako reklamní sdělení i na jízdenkách.

Věřím, že všechna tato, nejen technická, zlepšení zvýší zájem o služby, které akciová společnost ČSAD AUTOBUSY České Budějovice poskytuje.

*Vladimír Homola,  
generální ředitel*

### Obrat se loni zvýšil o desetinu

Loňský obrat společnosti ČSAD AUTOBUSY České Budějovice vzrostl o 11 procent na 353 milionů korun a čistý zisk dosáhl 19,4 milionu korun. Autobusy přepravily 7,5 milionu cestujících a ujely 11 milionů kilometrů. Firma loni vložila do investic a modernizací 83 milionů korun. Mimo jiné koupila 11 nových autobusů, od běžných po midibusy. Všechny linkové autobusy vybavila novými odbavovacími strojkami, do jejichž zařízení investovala osm milionů korun. Letos má vozový park rozšířit minimálně 22 autobusů, z toho polovina má být pořízena s dotací EU.

### Autobusy pro děti mají novou značku

Akciová společnost ČSAD AUTOBUSY České Budějovice začala na pravidelných „školních“ linkách, přepravujících převážně děti, používat dopravní značkou O4. To pomůže zvýšit jejich bezpečnost.

Dopravní značka O4 představuje čtverec s oranžovým podkladem a znázorněním dětí. Její rozměry jsou 40 x 40 cm a umístěna je zepředu a zezadu autobusu. Opatření zvýší bezpečnost dětí a ostatních účastníků silničního provo-

zu při nástupu a výstupu, zejména v zastávkách mimo obec. Podle zákona o silničním provozu 361/2000 Sb., § 15 odst. 2) totiž musí řidič jiného vozidla za takto označeným autobusem, který zastavil v označené zastávce, zastavit vozidlo. Pokračovat v jízdě může až po odjezdu autobusu ze zastávky. Řidiči protijedoucích vozidel musí přihlídnout k možnosti vběhnutí dětí do vozovky a jízdu přizpůsobit tak, aby děti nebyly ohroženy.



## Stále platí, že „řidič tvrdý chleba má“

Kapličtí řidiči Vladimír Mařík a Jan Klimeš, kteří letos pokořili 1,5 milionu kilometrů bez nehody, se shodují, že tak „tvrdý chleba“ jako dnes lidi od volantu autobusů dosud neměli. Především kvůli rostoucímu počtu bezohledných řidičů a hustému provozu, na který v řadě míst nejsou místní komunikace stavěné.

### ■ Kaplice

Vladimír Mařík je už od letošního roku v penzi a tak o sobě mluví jako o brigádníkovi, který v pomáhá na lince Kaplice - Loučovice. „Ale v květnu už opravdu skončím. Musím také něco udělat doma, kde mám spoustu práce,“ vysvětluje.

Do ČSAD přišel v roce 1970 na nákladní dopravu a o dvanáct let později přesedl za volant autobusu. A u něho vydržel plných třicet let. Dnes říká, že za ta léta vlastně jezdil se vším, co má kola. „Dříve byla práce všelijaká, ale na silnicích bylo dost slušnosti. Člověk byl utahaný z práce, dnes už ze samotného provozu. Hlídat si, co ukládají předpisy, je málo. Musíte mít oči všude a hlídat všechno kolem. Jinak je blízko k maléru.“ To potvrzuje i Jan Klimeš. „Dnes musí být člověk hodně opatrný a pozorný. Ať jedete kdekoliv, provoz už houstne všude.“ I on začínal před třemi de-



Vladimír Mařík a Jan Klimeš

sítkami let na kamionu. Na autobusech je 12 let a jeho trasu tvoří spoje po Lipensku do Horní Plané. Takže si v zimě „užívá“ na silnici z Lipna do Frymburku, kde se nesolí, ale jen pluhuje. „Na sněhu se musí hodně opatrně a pomalu. Ale hodně pomáhá i kvalita autobusů. Jezdíme špičkovými vozy, které na silnici drží,“ poznamenává.

Když řeč přijde na pracovní prostředí, říká, že šofér je sice pod střechou, ale když každou chvíli otevírá dveře a odbavuje cestující, je v průvanu. A i když je topení kvalitní, nesmí se proto přetopit, aby se studeným vzduchem na zastávkách

brzy nepřišlo nachlazení. Ale i když volno má jen o víkendech, protože přes týden vyjíždí ráno kolem páté a končí večer kolem sedmé, neměnil by. Hlavně pro to, že je pořád „v pohybu“.

Ve druhém čtvrtletí 2012 vedle Vladimíra Maříka, který v této době zdolal hranici 1 500 000 km, se milionářskými řidiči stali **Stanislav Říha**, řidič oblasti Písek (k 31. 3. ujel 998 751 km) a **Jan Skala**, řidič oblasti Písek (k 31. 3. ujel 997 376 km), kteří v této době ujeli bez nehody 1 000 000 km.

## BLAHOPŘEJEME

### Pracovní jubilea

Ve druhém čtvrtletí oslaví pracovní jubilea tito stálí zaměstnanci:

#### 20 let

**Ing. Pavel Pecka**, ekonomický ředitel, Správa a.s. (4. 5.)

**Josef Gonděk**, řidič autobusu, oblast Český Krumlov (16. 6.)

#### 25 let

**Eva Hrabovská**, pokladní, oblast Český Krumlov (1. 4.)

**Josef Kaňka**, řidič autobusu, provoz Vimperk (1. 6.)

#### 40 let

**Josef Zíka**, řidič autobusu, oblast Prachatice (28. 6.)

### Životní výročí

Ve druhém čtvrtletí oslaví významná životní výročí tito zaměstnanci:

#### duben

**Karel Dubský**, řidič autobusu, provoz Kaplice

**Vladimír Vrnák**, řidič autobusu, provoz Vodňany

**Jiří Mikeš**, řidič autobusu, oblast Prachatice

#### květen

**Václav Klicman**, řidič autobusu, provoz Milevsko

#### červen

**František Tupý**, řidič autobusu, provoz Vodňany

**Miloslav Čejka**, řidič autobusu, oblast Písek

**Věra Medková**, pokladní provoz Vimperk,

**Milan Bílek**, řidič autobusu, oblast Český Krumlov

## Evropské dotace pomohou modernizovat vozový park v Jihočeském kraji

Společnost ČSAD AUTOBUSY České Budějovice se v rámci Regionálního operačního programu NUTS II Jihozápad zúčastnila výzvy na zpracování projektu s názvem Modernizace vozového parku veřejné dopravy regionu, a uspěla v ní.

V lednu proto předseda představenstva Helmut Starzer a místopředseda představenstva a generální ředitel Vladimír Homola podepsali spolu s předsedou Regionální rady Ivo Grunerem smlouvu o podmínkách poskytnutí dotace. Ta se týká těchto bodů prioritní osy: 1 - Do-



stupnost center, oblast podpory: 1.3 - Modernizace vozového parku veřejné dopravy, registrační číslo projektu: CZ.1.14/1.3.00/14.02506. Poté, co smlouva začala platit, společnost ČSAD AUTOBUSY České Budějovice vyhlásila veřejnou soutěž na dodávku 10 autobusů. V rámci optimalizace dopravy byly

poptány autobusy s délkou 8 až 8,5 metru, splňující ty nejpřísnější ekologické normy. Jednou z podmínek byla i přeprava handicapovaných cestujících včetně dětských kočárků. Bylo zasláno několik žádostí o zadávací dokumentaci a to i ze zahraničí. Výběrové řízení je naplánováno na květen. Vozidla budou hned po dodání nasazena do vytipovaných lokalit. Věříme, že ke spokojenosti cestujících i řidičů.

*Martin Rajnoha,*

*Technické oddělení, vedoucí úseku kontroly, dotací a měření jakosti*

### Kulaté kilometry

Řidiči ČSAD AUTOBUSY České Budějovice, kteří „zakulatili“ počet bez nehod najetých kilometrů:

#### Leden - březen 2012

##### 1 500 000

**Jan Klimeš**, řidič autobusu, provoz Kaplice

##### 1 000 000

**René Šrůtek**, řidič autobusu, oblast Prachatice

**Josef Gonděk**, řidič autobusu, oblast Český Krumlov

##### 500 000

**Vladimír Haláček**, řidič autobusu, provoz Kaplice

**Rudolf Sulek**, řidič autobusu, oblast Písek

**Josef Vácha**, řidič autobusu, provoz Vimperk

Andreas Bittermann, člen představenstva společnosti ČSAD AUTOBUSY České Budějovice říká:

## Najde-li se financování, lze si představit i přeshraniční linkovou autobusovou dopravu

Ing. Mag. Andreas Bittermann je členem představenstva akciové společnosti ČSAD AUTOBUSY České Budějovice od roku 2004. Za těch osm let přijel z Lince, kde žije, na jednání do jihočeské metropole nesčíslněkrát.

### *Jak se vám cestuje?*

Na silničním spojení se za tu dobu bohužel nic nezměnilo. Výstavba rychlostní silnice (S10) mezi Lincem a Českými Budějovicemi je projekt, který trvá už desítky let. Byla zahájena první etapa stavby Unterweisersdorf - Freistadt, která by měla skončit v roce 2015. Doufám ale, že hlavně díky zamýšlené dřívější kolaudaci dílčích úseků, především obchvatu Freistadtu, se dočkám znatelné úspory času dříve než za tři roky.

*Kdo chce cestovat z Lince do Budějovic a naopak, sedne nejčastěji do auta. Spojení vlakem nebo autobusem sice existuje, ale je hodně řídké. Dočkáme se někdy i přímého spojení pravidelnou veřejnou autobusovou dopravou?*

Přímé linkové autobusové spojení nelze provozovat bez toho, aby se pokrývaly náklady. Proto by realizaci nic nestálo v cestě pouze v případě, že by bylo zajištěno financování přeshraniční linkové dopravy.

*Jak vůbec hodnotíte vývoj podnikání v Horních Rakousích a Jihočeském kraji? O velkých možnostech tohoto prostoru, se spolu s Bavorskem, hodně mluví, ale nemám pocit, že by se vkládané naděje nějak naplňovaly. V čem je podle vás největší problém?*

Vývoj veřejné dopravy v posledních letech jak v Horním Rakousku, tak i v Jihočeském kraji výrazně ovlivňují výběrová řízení. Z nich by mohly vyplýnout



Andreas Bittermann

i možnosti pro rozvoj přeshraniční dopravní nabídky. Největším problémem bude ale obstarání nezbytných finančních prostředků. Jsem ale rád, že spolupráce na turistické úrovni, zejména v oblasti Trojmezí, už velmi dobře funguje.

*Vídeňská společnost ÖBB-Postbus, vlastníci firmu ČSAD AUTOBUSY České Budějovice ale už řadu let ukazuje, že zde úspěšně podnikat lze. V čem vidíte příčiny takového úspěchu?*

Postbus má v Rakousku vedoucí postavení na trhu a ve svém oboru je, jak se říká, průkopníkem. Díky zaměření na linkovou dopravu je společnost Postbus objednateli považována za nositele know-how a spolehlivého a kompetentního partnera.

*Jak vy, Linečák, jste se do Postbusu dostal? Jakými pozicemi jste v něm prošel?*

zastoupena v celém Rakousku. To samo o sobě svědčí o jejím postavení na trhu.

*Českobudějovické ČSAD AUTOBUSY jsou její jedinou zahraniční akvizicí nebo působí i jinde v zahraničí?*

Zatím jedinou. Existoval ještě podíl ve švýcarské firmě Bus Sarganserland, ale tato spolupráce byla ukončena.

*Proč je v názvu firmy Post? Co máte společného s poštou?*

Je to určitá historická reminiscence, protože Postbus byl součástí poštovního koncernu. V roce 2000 se ale Postbus od společnosti Post AG odštěpil.

*Co z domácích, rakouských podnikatelských zkušeností byste rád přenesl do podnikání v Čechách?*

Zavedení časových jízdenek, ročních jízdenek, které oproti jednotlivým jízdenkám nabízejí cestujícím určitou cenovou výhodu a rovněž jsou přínosem k určitému vázání zákazníků.

*Splňují už nyní ČSAD AUTOBUSY vaši představu o dobře fungující firmě, nebo je na tom třeba ještě zapracovat? Co by to mělo být?*

ČSAD AUTOBUSY jsou určitě dobře fungující společností. Neustále se však musí pracovat na zlepšení a prověřovat stávající struktury. Jen tak lze zaručit, že i v budoucnosti úspěšně obstojíme na trhu.

*Mimochodem, kam v jižních Čechách rád jezdíte?*

Do historického Českého Krumlova a na Šumavu.

*A jaké místo byste naopak Čechům doporučil navštívit v Horním Rakousku?*

Jedinečná poloha a historický význam mluví pro Solnou komoru, především pak návštěvu Hallstatu. To mohu a musím bezpodmínečně a rád doporučit.

Pro Postbus pracuji od roku 1999. Tehdy vypsala budoucí nová organizace volná místa kontrolorů v tehdejších centrech firmy Postbus po celém Rakousku. Tak jsem se přihlásil a uspěl.

*Jakou práci vedle funkce člena představenstva ČSAD AUTOBUSY děláte?*

U regionálně řízeného Postbusu jsem vedoucím oddělení financí, účetnictví a kontroly pro Horní Rakousko. Od roku 2011 jsem převzal také funkci vedoucího dopravní služby.

*Můžete dopravní společnost ÖBB-Postbus českým čtenářům trochu představit? Kde všude a v čem podniká?*

Společnost ÖBB Postbus je s téměř 3 700 zaměstnanci, skoro 2 200 autobusy a ročně najetými 150 miliony kilometrů plošně

## Na Kaplicku začne optimalizace dopravy. Otázkou je nasazení spojů na zavolání

■ Český Krumlov, Kaplice

Ve spolupráci s organizátorem dopravy, společností JIKORD, připravuje akciová společnost ČSAD AUTOBUSY spuštění optimalizace dopravní obslužnosti na Českokrumlovsku a Kaplicku. Optimalizace se zde bude, podobně jako v předchozím projektu u mikroregionu Milevska, týkat nasazení odpovídajících vozů, které lépe vyhovují celko-

vým potřebám přepravy. „Osvědčila se nám nízkokapacitní vozidla Rošero First pro 22 osob k sezení a 17 ke stání. Vozidlo má v zadní části u zadních dveří rozšířený prostor pro přepravu dětského kočárku nebo invalidního vozíku. Vybaveno je i nízkopodlažní nájzdovou rampou a splňuje tedy i do budoucna připravované požadavky na standardy kvality veřejné dopravy,“ říká obchodní ředitel Karel Coufal.

Otázkou zůstává nasazení spojů na zavolání. Důvodem je stále nevyjasněná legislativní situace a absence právního předpisu, upravujícího tuto možnost nabídky spojení.

Pilotní projekt na Milevsku, kde byla tato služba zavedena, bude vyhodnocen až po skončení prvního pololetí, zatímco úpravy na systému v regionu Kaplicka nastanou už předtím.

„K plánování dopravy využíváme počítačové programy, které umí vyhodnocovat špičkovou obsazenost jednotlivých turnusů. Tedy denních vzorových plánů jednotlivých autobusů. To pak pomáhá určit optimální nasazení vozového parku,“ vysvětluje Karel Coufal. V úvahu se ale při hodnocení berou i mimořádné odchylky v obsazenosti, vázané na jednotlivé pracovní dny, podobně jako rozdílné potřeby, dané střídavým nasazením provozů velkých zaměstnavatelů v regionu na liché a sudé týdny. Na Kaplicku tak bude při respektování tohoto trendu nasazeno až 6 vozidel této kategorie a až 9 autobusů dlouhých 9,5 metru z celkem 20 vozů.



Nízkokapacitní vozidla Rošero First

## Ve Větrní budou zřejmě senioři jezdit zadarmo



■ Větrní

Vedení obce Větrní jedná se společností ČSAD AUTOBUSY České Budějovice o bezplatné přepravě seniorů v rámci obce na úřady, nákupy a k lékaři. Jedná se i o možnosti rozšířit tuto nabídku na podobné cesty do Českého Krumlova. Bezplatná přeprava by se týkala seniorů nad 70 let s trvalým pobytem ve Větrní, kteří si opatří u dopravce průkaz. Po jeho předložení by pak byly bezplatně v autobusech tohoto dopravce odhaveni. Podobný systém bezplatné dopravy seniorů už existuje v Milevsku a Českém Krumlově.

## Uzavírka Žďákovského mostu prodlouží cestování o 23 km

Žďákovský most, který se klene přes Orlickou přehradu, se brzo dočká tolik potřebné rekonstrukce. Už dva roky je v havarijním stavu, doprava je na něm omezena, což mimo jiné znamená, že kamionová doprava se mu musí vyhnout. Do jeho konstrukce zatéká a ocelové části rezivěly.

Ředitelství silnic a dálnic svolalo počátkem března setkání dopravců a starostů, aby je informovalo, že chystaná rekonstrukce mostu za zhruba 350 miliónů korun je finančně zajištěna. Stavba měla začít v květnu, kdy mělo skončit i výběrové řízení na zhotovitele. Předpokládalo se, že rekonstrukce, rozvržená do tří etap, potrvá tři roky.

**I. etapa** - během ní dojde k úplné uzavírce mostu, včetně chodců. Tato etapa má skončit do začátku zimy



Žďákovský most

Foto Wikipedie

**II. etapa** - ve druhém roce je plánována uzavírka jako částečná. Počítá se tedy s otevřením mostu pro automobilovou dopravu

**III. etapa** - bude probíhat za plného provozu

Omezení pro autobusovou dopravu se tedy týká převážně první etapy oprav. Ta měla podle původ-

ního harmonogramu spadat ještě do letošního roku, ale podle pozdějších informací z dubna, probíhalo, po zrušení prvního výběrového řízení, druhé. A proto termín zahájení prací není zatím znám. Nejvíce budou úplnou uzavírkou postiženi obyvatelé obcí na obou březích Orlické přehrady, dojíz-

dějící přes most za prací a do škol. Uzavírka prodlouží cestování o 23 kilometrů, časově tedy o zhruba 30 minut.

Časové prodloužení spojů a tedy i času jízdy způsobí, že nebude možné odjet všechny plánované spoje podle jízdních řádů a obsloužit všechny zastávky.

Vzhledem k délce objíždky společnost ČSAD AUTOBUSY České Budějovice plánuje ukončení vybraných spojů ve směru od Milevska v Kostelci nad Vltavou a ve směru od Mirovic v Orlíku nad Vltavou.

**Konkrétně se bude omezení týkat linek**

360061 Milevsko - Hrejkovice - Kostelec n. Vlt. - Orlík n. Vlt. - Mirovice  
360020 Písek - Čížová, Borečnice - Čížová, Zlivice - Orlík n. Vlt. - Kostelec n. Vlt.

## Jaro odstartovalo stavební práce na autobusových nádražích

Rekonstrukce autobusových nádraží v Písku a ve Vimperku se s nástupem jara dostala do plného tempa. Začala i přestavba nových opravárenských dílen v Písku.

### ■ Písek, Vimperk

V Písku se v současné době rekonstruují sociální zařízení v prvním podlaží. Po jejich dokončení začnou práce na kompletní rekonstrukci sociálního zařízení pro veřejnost. Zároveň na to naváží práce v hale, což bohužel pocítí i cestující, kteří budou muset respektovat omezení vyplývající už ze samotné povahy těchto prací.

Provoz autobusového nádraží bude v zásadě zachován, ale s určitým omezením. Nyní se s dodavatelem řeší případné umístění provizorního WC pro cestující. V průběhu dubna a května bude pro cestující omezen přístup do jednotlivých částí odbavovacího prostoru, ale po dohodě se stavební firmou by k plnému



Přestavba opravárenských dílen v Písku

uzavření prostoru mohlo dojít maximálně na několik dnů.

### Omezení i ve Vimperku

Ve Vimperku se zatepluje plášť budovy a střecha. Následně bude rekonstruována hala, kde se vybuduje nová podlaha, nové vstupní dveře na obou stranách



haly, nové obložení stěn a stropu, včetně osvětlení. I zde rozsah prací omezí přístup a pohyb cestujících. Hala bude na dva až tři týdny zcela uzavřena. V této době cestující budou moci do haly vstoupit pouze v nutných případech v doprovodu pracovníků provozu.

### Nové dílny se otevřou v červenci

V březnu byla zahájena i přestavba dílen v areálu společnosti Jitex Písek, kde bude mít nové technické zázemí písecký provoz společnosti ČSAD AUTOBUSY České Budějovice.

V novém servisu vzniknou dvě montážní jámy a dvě odstavná stání, sklad náhradních dílů a malá kancelář pro příjem externích zakázek.

Práce pokračují podle harmonogramu, a proto předpokládaný termín zahájení provozu k 1. červenci bude dodržen.

Jde o velký stavební zásah do původní dispozice prostoru, kde se budují nové montážní jámy a na jiná místa se usadí čtyři dvoukřídlá vjezdová vrata.

Zároveň se instaluje i nové vytápění, silová část elektroinstalace a mění se všechna okna. V nových, pronajatých prostorách bude samozřejmě pracovníkům servisu k dispozici šatna a sociální zařízení v odpovídajícím standardu.

*Zdeněk Hovorka*

## V Českém Krumlově začaly jezdit první dva autobusy na CNG

Stále rostoucí ceny pohonných hmot nutí autobusové dopravce hledat alternativu ke klasickým palivům. Akciová společnost ČSAD AUTOBUSY České Budějovice není výjimkou. V květnu dohodla půjčení autobusů, jezdících na stlačený zemní plyn (CNG) od společnosti Zliner Zlín.

### ■ Český Krumlov

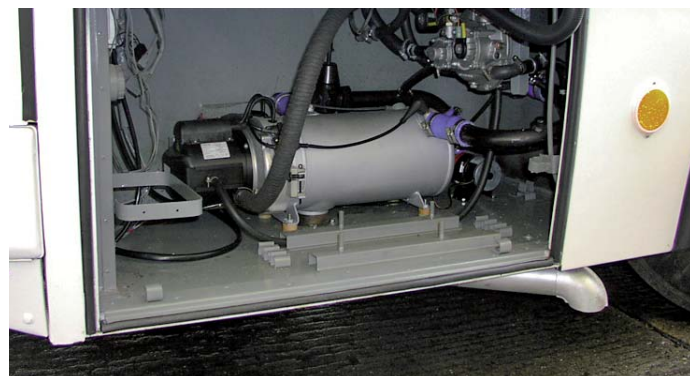
Konkrétně dvou nízkopodlažních značky Iveco Irisbus - Citelis. Nebyť nápadně žluté barvy, byly by k nerozeznání od klasických dieslových. Jezdit budou v Českém Krumlově. Důvodem je nejen provoz v historickém městě, ale i zprovoznění podnikové plničky CNG v pekárně v nedaleké obci Srnín, jejíž vedení vyšlo potřebě firmy vstříc.

Nyní se jedná s firmami, které se zabývají stavbou a provozem plnicích stanic CNG. I když ještě nějaký čas uplyne, než padne definitivní rozhodnutí, dobrá příprava a získané zkušenosti by se měly vyplatit. Jak se totiž ukazuje, prognózy ekonomů nejsou, pokud jde o ceny ropy na světových trzích, optimistické.

Snížení spotřeby pohonných hmot, tedy rozhodujících nákladů dopravců, proto zůstává prioritou číslo jedna.

A alternativní pohon v podobě CNG je jednou z hlavních variant. Existují i další možnosti úpravy motoru na spalování jiných druhů paliv, například skandinávský model založený na etanolu nebo v Česku zavedený provoz na metylester řepkového oleje, známý jako MĚRO. Ale provoz autobusů v tomto režimu není tolik úsporný a jedná se pouze o doplnění či zkoušení mísením biopaliva s motorovou naftou. Na rozdíl od CNG, které zcela nahrazuje motorovou naftou.

Rostoucí počet plnicích stanic a dopravců, kteří přešli na tento typ paliva, je toho důkazem. Navíc technologie CNG je plně vyvinutá



Stlačený zemní plyn je nejlevnější pohonnou hmotou

a výrobci autobusů zavedli takové vozy do prodeje nikoliv jako přestavěné, ale plnohodnotné sériově vyráběné.

Stlačený zemní plyn je nejlevnější pohonnou hmotou, která dokáže srazit náklady na provoz téměř o polovinu. Tato vozidla mají nulovou silniční daň a CNG je zatíženo minimální spotřební daní. Vyloučena je kontaminace půdy, motory splňují nejvyšší emisní limity EEV a výrazně přispívají k ochraně zdraví obyvatel. Dopravci tak mohou

zajízdit i do míst s nejpřísnější emisní ochranou.

V provozu garantuje oktanové číslo 130 vysoký výkon motoru a nepodporuje tvorbu karbonových usazenin. Tím se výrazně prodlužuje životnost motoru. Sériové autobusy mají tišší provoz. Další výhodou je, že CNG nelze, na rozdíl od nafty, zcizit, což firmám snižuje náklady na případné ztráty. Především je ale nákup a provoz takových vozidel podporován i státními dotacemi.

*Martin Rajnoch*

# Řidič a potápěč Karel Pavlíček: Pod mořskou hladinou je leckdy bezpečněji než na českých silnicích

Karlu Pavlíčkovi je jedenapadesát a už sedm let usedá za volant autobusu na linkách prachatického provozu ČSAD AUTOBUSY České Budějovice. Brzy už urazí půlmilióntý kilometr bez nehody, ale jako náruživý amatérský potápěč říká, že pod vodní hladinou je bezpečněji než na českých silnicích.

## Prachatice

„Jako nedávno. Ráno vezu studenty z Písku do Strakonice, mlha jako mléko, viditelnost tak dvacet metrů, a v tom se mě snaží předjíždět nějaká dodávka. A v protisměru auta. Kdybych nepředvídal a nebrzdil doslova jako o život, tak se o tomhle karambolu určitě večer mluvilo v televizních zprávách. Takhle ten řidič dodávky udělal „myšku“ a zmizel v mlze. To musel být nějaký šílenec,“ říká Karel Pavlíček.

Možná, že právě v tomhle okamžiku mu pomohly i zkušenosti z potápění, kterému se věnuje už dvaatřicet let. Říká totiž o něm, že člověka naučí soustředění a klidu.

„Pod vodou se musíte koncentrovat a nedělat žádné blbosti. A postupovat krok za krokem. Proto neuznávám rychlokursy potápění, které se teď staly módou. Když jsem jeden takový před lety viděl v Chorvatsku, kde na několik desítek zájemců bylo pár instruktorů, tak jsem jen žasnul. Já než se dostal ke složení zkoušek přístrojového potápění, tak jsem musel mít za sebou dvě stě hodin pod vodou s instruktorem. To mi trvalo zhruba dva roky,“ vzpomíná Karel Pavlíček, který dnes vlastní dvě potápěčské hvězdy.

## Začátky na Husinecké přehradě

Ke sportovnímu potápění se dostal v roce 1980. To ho kamarád potápěč vytáhl na Husineckou přehradu. A protože byli oba drobnější, oblékl ho do neoprénu, na záda pověsil dýchací přístroj a poslal do vody. Moc toho vidět nebylo, ale i ta chvíle rozhodla, že Karel Pavlíček našel svého celoživotního koníčka.

Nejraději a nejčastěji jezdí do Itálie a Chorvatska, ale zkoumal vodní svět i v Bílém moři nebo na Altaji u mongolsko - čínských hranic v Těleckém jezeře. Tam byl součástí přírodovědecké expedice a užil si dva měsíce života



Karel Pavlíček (vlevo) nikdy nejde pod vodu sám

v naprosté divočině. A jednou by se rád podíval i do Rudého moře. „Ale mimo hlavní sezónu, protože když někdy na videu vidím, jak to tam je místy loď na lodi a hlava na hlavě, tak mě přechází chuť. To už je byznys. A já mám rád klid a pohodu,“ poznamenává.

Nejhluběji se zatím ponořil do 52 metrů. Bylo to u chorvatského ostrova Pag, v místě, kde se říká Stará Novajle. A ani mu to nepřišlo. „Nejsem sběrač rekordů a tak se s nikým ani nepoměruji. Mně skutečně stačí parta dvou, tří lidí, která vyjede třeba i s rodinami. Pod vodu jdeme ráno, když je klid a odpoledne si už s manželkami někde na pláži užíváme klasickou dovolenou. Všechno jde prostě skloubit,“ povídá a vypráví

o podmořském světě jeskyní, roztočivých ryb a rostlin i potopených lodí a skal.

„Pod vodou hloubku ani necítíte. Jste v prostoru, jako když plavete a užíváte si to. Ale chce to samozřejmě nějakou zkušenost. A přestože ji mám, nikdy pod vodu sám nechodím. Vždycky přinejmenším ve dvou. Člověk nikdy neví, co se tam dole ve vodě může stát,“ říká a pro ilustraci za nováčkovskou chybu třeba označuje rychlé „sežrání“ kyslíku. A to jen proto, že podlehne nervozitě nebo obavám a zbytečně rychle dýchá, takže lahev natlakovanou na 200 atmosfér, tedy se 20 tisíci litry stlačeného vzduchu, zbytečně brzy spotřebuje.

Výhodou ale je, že dnes lidem po-

máhají minipočítače o něco větší než hodinky. Ukážou třeba hloubku, délku pobytu pod vodou, rezervy kyslíku, vypočítají dekompresi. „Zatímco, když já začínal, museli jsme si vystačit s tabulkou zalitou do umělohmotné fólie a tyhle ukazatele si vypočítávat. I proto se dnes stal z přístrojového potápění drahý koníček. Pořídit dobré vybavení stojí desítky tisíc korun. Ale i když ho máte, pořád se musí myslet na pečlivost a rozvahu. Kdo ji nemá, rozšiřuje statistiky těch, co se v létě při tomhle sportu utopí.“

## Přehrada není moře

Přesný počet hodin strávených a proplavených pod vodní hladinou Karel Pavlíček už ani nepočítá, i když záznamy, kdy a kde byl, si stále pečlivě vede. Odhaduje, že pár stovek jich pod vodou už prožil. „Asi to už opravdu byl za těch třicet let kus života. Ale blány mezi prsty ještě nemám,“ povídá s úsměvem. Na svého koníčka nedá dopustit, i když připouští, že mu už trochu leze do peněz. Zvláště, když dcera začala studovat vysokou školu a náklady rostou. Ale dvakrát třikrát za rok se alespoň na skok k nějakému blízkému moři snaží se svými dvěma kamarády dostat.

Potápět se sice lze i v Česku, ale není to ono. Ve sladkovodní vodě toho není moc vidět. Na rostliny i ryby jsou vhodné, zatopené lomy chudé. „Možná ještě některé přehrady, ale ani v nich si scénérie moc neužijete. A o čistotě vody ani nemluvě. V tomhle mi moře nejvíce chybí,“ říká Karel Pavlíček. Ten jako řidič dříve ovládal těžkou mechanizaci jako buldozery a bagry než přes nákladní auta přesedlal za volant autobusu. V prachatickém provozu se totiž s dalšími třemi šoféry na turnusech. Jeden se jede Osek, další Lenora, pak Písek a další Vimperk. A tak dokola. Což ho baví víc, než jezdit stále stejnou linkou. A do toho podle potřeby na záskok jede Prahu nebo zájezdy. Měsíčně to vydá na nějakých 6000 kilometrů, tedy sedmdesát, osmdesát tisíc za rok.

## Dobrá rada pro začátečníky

Nebát se a uklidnit se. Když se potopíte, už jste závislí hlavně na přístroji. Já se držím zásady nikdy nespěchat, nechvátat, zachovávat hlavně klid a rozvahu. A také musíte mít někoho, komu věříte. Vždy se potápím alespoň ve dvou, nikdy jsem nešel s přístrojem pod vodu sám. Nejen, že mě to nebaví, ale i kvůli bezpečnosti. Nestává se to, ale může

prasknout hadice, vyletět těsnění a pak jste závislí na druhém přístroji. A co udělat, než se poprvé potopíte? Samozřejmě absolvovat dobrý kurz s dobrým instruktorem a hned si nemyslet, že vím všechno. A pak už se jen namočit, zklidnit a jít na vlastní ponor a všechno si postupně osahávat. Potápění to pak každému vrátí.

# Nabídku termálních lázní od září rozšíří moderní bavorský komplex Bad Griesbach

Cestovní kancelář SATURN od září nabídne novou lázeňskou destinaci - bavorský Bad Griesbach, ležící zhruba dvacet kilometrů od Pasova, v srdci tzv. bavorského lázeňského trojúhelníku. K dispozici zde je 14 bazénů s celkem 1700 m<sup>2</sup> vodní plochy, originální turecká lázeň, solná jeskyně a úžasné možnosti saunování. To tento rezort řadí k jedněm z nejluxusnějších lázní v oblasti Bad Griesbach.

Ředitel lázeňského komplexu Dieter Lustinger při naší dubnové studijní cestě upozornil i na léčivé účinky termálního pramene, který blahodárně působí při veškerých potížích pohybového aparátu, revmatu či artróze a pomáhá při problémech s trávením a při gynekologických obtížích. Podle osobních zkušeností lze soudit, že vedle bazénů a saun, bude zájem i o klasickou tureckou lázeň s mýdlovou masáží.



Bad Griesbach

Poblíž tohoto lázeňského komplexu se nachází i osmnácti jamkové golfové hřiště a malebnou okolní krajinou vedou četné cyklostezky. Studijní cesta se uskutečnila ve spolupráci s Informačním centrem Bavorský les - Šumava a vedle zaměstnanců CK Saturn se jí

zúčastnili i zástupci jihočeských a některých západočeských médií. Bližší informace o akci lze nalézt na webových stránkách [www.ck-saturn.cz](http://www.ck-saturn.cz) a také v zimním katalogu, který vyjde koncem září.

**Helena Bečková,**  
ředitelka CK SATURN

Podpořte CK SATURN v soutěži o Cestovní kancelář roku



Koncem dubna se cestovní kancelář SATURN přihlásila do prestižní celostátní soutěže

## CZECH TRAVEL AWARDS

kategorie

**Cestovní kancelář roku 2012.**

O vítězích rozhodne svým hlasováním široká veřejnost a porota složená z nezávislých odborníků.

Svým hlasem tedy může CK SATURN podpořit každý zákazník, který byl s jejími službami spokojený. A to buď prostřednictvím webu:

[www.cksaturn.cz](http://www.cksaturn.cz),

kde je na tuto soutěž upoutávka nebo přímo na webu:

[www.travelawards.cz](http://www.travelawards.cz)

Tato soutěž je organizována poprvé a účastní se jí cestovní kanceláře různých zaměření. Vyhlášení výsledků se uskuteční 14. června v Praze.

**saturn**  
cestovní kancelář  
ČSAD AUTOBUSY  
Česká Budějovice a.s.  
[www.cksaturn.cz](http://www.cksaturn.cz)

**ČSAD**  
AUTOBUSY  
ČESKÉ BUDĚJOVICE A.S.

**LÉTO 2012**

Chorvatsko / Itálie  
Španělsko / Maňarsko / Slovinsko  
poznávací zájezdy / cykloturistika

**BENÁTKY**  
5.7.-8.7. **2 590 Kč**

**MAKARSKA**  
hotel RIVIJERA\*\*

dítě do 10 let ZDARMA  
**7 290 Kč**

termín: 8.6. - 17.6.

**PODGORA**  
hotel MEDITERAN \*\*\*  
hotel PODGORKA \*\*\*

dítě do 10 let ZDARMA  
**7 290 Kč**

termín: 8.6. - 17.6.

**PODGORA** 6 290 Kč  
pavilony Lovor

dítě do 10 let ZDARMA  
platí pouze dopravu

termín: 8.6. - 17.6.

**POREČ** !!! SPECIÁLNÍ AKCE !!!  
hotel DELFÍN \*\* včetně bus dopravy

**8 150 Kč**

Termín: 15.6.-24.6.

dítě do 7 let na přistýlce ZDARMA  
platí pouze dopravu 1 900 Kč

Alpská pohoda v Berchtesgadenu  
16.6.-17.6. **3 270 Kč**

Solné doly v Hallstattu 19.5. 1180 Kč  
Jezera Solné komory 23.6. 620 Kč  
Alpské soutěsky 26.5. 920 Kč  
Vyhlička 5 prstů a jeskyně na Dachsteinu 9.6. 1550 Kč

PROVENCE  
termín: 28.6.-7.7. **8 490 Kč**

DUNAJSKÁ STEZKA z Kremsu k Vídni termín: 9.5. **650 Kč**

TOSKÁNSKO II.  
termín: 24.8.-2.9. **11 490 Kč**

DUNAJSKÁ STEZKA údolím Wachau termín: 8.5. **610 Kč**

ŘÍM, VĚČNÉ MĚSTO A Vatikán **24.5.-27.5. 3 690 Kč**

Bavorské zámky Ludvíka II. 18.5.-20.5. **2 450 Kč**

## Nový rezervační systém nabízí místenky bez přírážky

Od konce roku 2011 mají cestující na dálkových linkách ČSAD AUTOBUSY České Budějovice možnost díky rezervačnímu systému zakoupit si místenku bez přírážky 15 korun na všech informačních kancelářích firmy v Českém Krumlově, Písku a Prachaticích.

### ■ Český Krumlov

Zatím je funkce systému omezena pouze na osobní návštěvu v kanceláři.

Společnost ale už připravuje spuštění internetového portálu, který umožní rezervaci místa a zaplacení jízdenky z domova. Cestující bude mít dvě možnosti platby - prostřednictvím vlastního uživa-

telského účtu, který bude výhodný pro pravidelné cestující a opakované rezervace, nebo přímo bankovní kartou přes zabezpečenou platební bránu pro cestující, kteří cestují jednorázově, nebo nechtějí vytvářet uživatelský účet.

Jde o další vsířicný krok vůči zákazníkům, kterým společnost ČSAD AUTOBUSY České Budějovice zlepšuje úroveň dopravních služeb.



Dálkový autobus SCANIA ve flotile ČSAD AUTOBUSY České Budějovice

## Dopravní karta umožní cestujícím rychlé odbavení

Obchodní oddělení vede intenzivní jednání s dodavatelem odbavovacího systému o specifikacích vlastností a funkcí nového odbavovacího média - čipové karty. Projekt nazvaný Dopravní karta umožní cestujícím, kteří si tuto předplacenou kartu pořídí, cestovat pohodlně bez toho, aby u sebe měli hotovost na úhradu jízdného.

Systém nabídne současně uznávaný tarif - platbu za ujeté kilometry. Jedná se i o zavěšení období v minulosti používaných „týdenek“. Tedy jízdenek, které budou cenově



Nové odbavovací strojí

zvyšovat pravidelné cestující slevou například za každou pátou jízdu.

Systém bude také zpětně kompatibilní s již využívaným elektronickým odbavováním v městské dopravě v Písku, známým jako Písecká karta. Nyní se jedná o propojení obou systémů tak, aby cestující s Píseckou kartou a přednabitým kuponem mohl využít i příměstské linky. Samozřejmostí bude možnost úhrady jednorázového jízdného Píseckou kartou v příměstské dopravě a naopak - Dopravní kartou v MHD v Písku.

## Soutěž pokračuje

Na stránkách [www.csadautobusy.cz](http://www.csadautobusy.cz) pokračuje losování čísel jízdenek vydaných cestujícím na spojích společnosti ČSAD AUTOBUSY České Budějovice. Každý týden se zde zveřejňují čísla 70 jízdenek z předchozího týdne. Zkuste si zkontrolovat, zda vaše jízdenky nejsou mezi nimi.

Pro výherce jsou vždy připraveny praktické dárky. Při závěrečném slosování se bude hrát o zájezd s cestovní kanceláří SATURN. V roce 2011 bylo vylosováno přes 2000 jízdenek. O věcnou cenu se ale přihlásilo jen 75 lidí. Zkuste si tedy svou jízdenku ze spojů ČSAD AUTOBUSY České Budějovice alespoň týden schovat a podívat se na [web csadautobusy.cz](http://www.csadautobusy.cz). Třeba i vy budete mezi těmi šťastnými.

## Milovníci fotografování zamíří v červnu do Písku na Fotofestival

Jihočeské město Písek se opět stává baštou fotografie. Nový výtěr do jeho historických zdí vnesla skupina Specta, sdružující jednu ženu a sedm mužů, pro které se fotografování stalo dlouholetou vášní a zálibou. A protože ho chtějí co nejvíc přiblížit i veřejnosti, vymysleli si a připravili na letošní rok hned seriál akcí.

### ■ Písek

Od března až do konce dubna členové Specty vystavovali své práce na první společné výstavě fotografií v prostorách městské galerie Sladovna. Na 4. června pak chystají zahájení Fotofestivalu, který potrvá až do konce září. Jeho součástí je i fotografická soutěž pro širší odbornou veřejnost se třemi

tématy: Portrét / figura, Streetphoto a Šumava.

Soutěž je určena především zkušenějším fotografům, kteří k fotografii přistupují jako k prostředku uměleckého vyjádření. Jejich práce zhodnotí 24. září porota, v níž zasednou přední představitelé české fotografie. Všechny snímky,

**Pozvánka nejen na víkend**

kteří postoupí do 2. kola soutěže, najdou zájemci od 4. června na [www.specta-pisek.cz](http://www.specta-pisek.cz), kde bude i program Fotofestivalu.

Ten vedle soutěže zahrnuje také workshopy a představení prací známých fotografů. Připravují se i telemosty s úspěšnými zahraničními kolegy.

Málo se přitom ví, že jednou z duší skupiny Specta je i Vladimír Homola, generální ředitel společnosti ČSAD AUTOBUSY České Budějovice, který kouzlu fotografie a fotografování propadl už v mládí. „A zatím mě to nepustilo, i když času

moc není. Ale i tak jsme si stačili vymyslet a založit Spectu, aby nás to víc bavilo. Lidé se přece mají potkávat,“ říká Vladimír Homola, který sám sebe označuje za nadšence. Proto ani není divu, že ho při sledování televizního přenosu o Febiofestu napadlo, že by v Písku a okolí mohl vytvořit něco podobného, i když „fotografického“. Proto 6. března 2012 vznikla Specta a s ní i další nápady. Jedním z posledních je i výpravná fotografická publikace nazvaná prostě: Specta. V ní se mimo jiné píše, že *specta* znamená latinsky sledovat - a to je fotografův největší dar.